

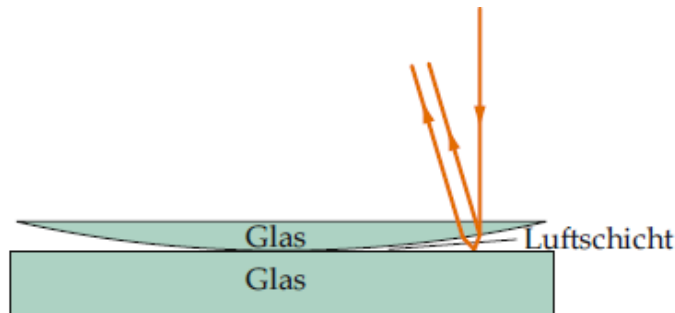
## Aufgaben 9 Interferenz Phasendifferenz, Dünnschichtinterferenz, Fabry-Perot-Interferometer

### Lernziele

- sich aus dem Studium eines schriftlichen Dokumentes neue Kenntnisse und Fähigkeiten erarbeiten können.
- einen bekannten oder neuen Sachverhalt analysieren und beurteilen können.
- aus einem Experiment neue Erkenntnisse gewinnen können.
- eine neue Problemstellung selbstständig bearbeiten und in einer Gruppe diskutieren können.
- die Begriffe Phasendifferenz und Gangunterschied sowie deren Zusammenhang kennen und verstehen.
- den Zusammenhang zwischen der Phasendifferenz zwischen zwei Wellen und dem entsprechenden zeitlichen bzw. räumlichen Rückstand der einen Welle zur anderen kennen und verstehen.
- wissen, welchen Phasensprung eine Welle bei der Reflexion an einer Grenzfläche zu einem anderen Medium erleidet.
- wissen und verstehen, wie die optische Weglänge definiert ist.
- Interferenzbedingungen mit Hilfe einer Phasendifferenz, eines Gangunterschiedes und einer Differenz optischer Weglängen formulieren können.
- Interferenzerscheinungen an dünnen Schichten kennen und verstehen.
- Interferenzbedingungen bei ausgewählten Dünnschichtgeometrien formulieren und zur Analyse der entsprechenden Interferenzerscheinungen anwenden können.
- die Funktionsweise eines Fabry-Perot-Interferometers kennen und verstehen.

### Aufgaben

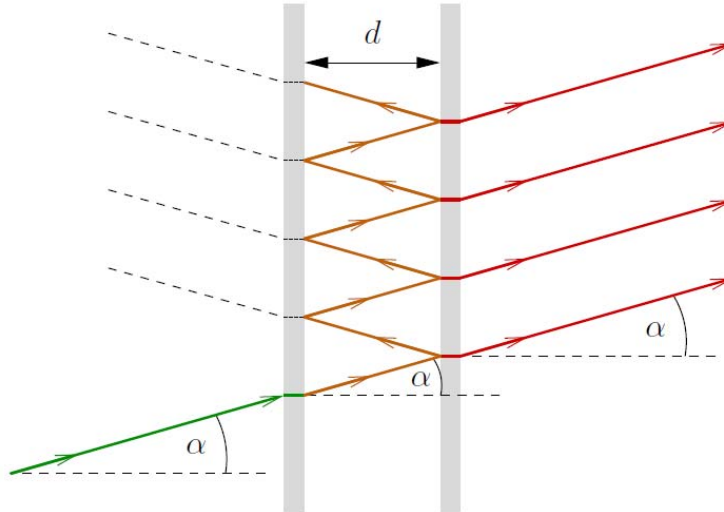
- 9.1 Studieren Sie im Lehrbuch Tipler/Mosca die folgenden Abschnitte:
- 30.1 Phasendifferenz und Kohärenz (Seiten 1086 und 1087)
  - 30.2 Interferenz an dünnen Schichten (Seiten 1087 bis 1089)
- 9.2 Bearbeiten Sie im Arbeitsbuch Mills zu Tipler/Mosca die folgenden Aufgaben:  
A30.7, A30.8, A30.9
- 9.3 Eine plankonvexe Linse mit Krümmungsradius 12.0 m wird mit der gekrümmten Fläche auf eine ebene Glasplatte gelegt. Der Radius des fünften hellen Newton-Rings beträgt 5.95 mm.



- a) Bestimmen Sie die Wellenlänge des verwendeten Lichtes.
- b) Erwarten Sie im Zentrum einen hellen oder einen dunklen Fleck?
- 9.4 Ein Tanker am Persischen Golf hat Kerosin mit dem Brechungsindex 1.20 verloren. Das Kerosin bildet eine Schicht der Dicke 460 nm auf dem Wasser mit dem Brechungsindex 1.30. Ein Betrachter fliegt in einem Flugzeug direkt über den Ölfleck, wobei die Sonne genau von oben kommt.
- a) Bestimmen Sie allgemein die analytische Formel zur Berechnung jener Wellenlängen, die konstruktive bzw. destruktive Interferenz zeigen.
- b) Bestimmen Sie die Farbe, in welcher der Ölfleck erscheint.

- 9.5 Auf eine Glaslinse wurde zur Reflexionsminderung eine Mg-Fluorid-Schicht mit Brechungsindex 1.38 aufgebracht. Die Entspiegelungsschicht wurde für grünes Licht der Wellenlänge 550 nm ausgelegt. Ein Lichtstrahl trifft senkrecht auf diese Schicht und wird an der Grenzfläche Mg-Fluorid / Glas reflektiert. Bestimmen Sie die Dicke der Mg-Fluorid-Schicht, damit die Reflexion minimal wird.

- 9.6 Die folgende Skizze zeigt ein Fabry-Perot-Interferometer:



Licht fällt unter dem Winkel  $\alpha = 18.0^\circ$  in den Raum zwischen zwei exakt planparallelen Platten. Die Innenseiten der Platten sind so beschichtet, dass bei einer Reflexion nur ein kleiner Teil des Lichts durch die Platte in den Aussenraum dringt. Dadurch wird der Strahl im Innenraum viele Male hin und her geworfen. Die nach rechts austretenden Strahlen interferieren in einem fernen Punkt. Der Brechungsindex im Innen- und Aussenraum betrage 1.00.

Mit dem Fabry-Perot-Interferometer soll nun rotes, monochromatisches Licht der Wellenlänge  $\lambda$  untersucht werden. Man stellt fest, dass das Licht bei einem Plattenabstand von  $d = 1.017 \mu\text{m}$  konstruktiv interferiert.

- Formulieren Sie die Bedingung für konstruktive Interferenz (algebraisches Resultat).
  - Bestimmen Sie die Wellenlänge  $\lambda$  des roten Lichts.
- 9.7 Eine leere Glaszelle der Länge 5.00 cm wird in einen Arm eines Michelson-Interferometers gestellt. Nachdem die Glaszelle evakuiert ist, stellt man im Zentrum des Schirms gerade Helligkeit fest. Während des Belüftens der Zelle ergeben sich 49.6 Helligkeitswechsel. Die Wellenlänge des verwendeten Lichts beträgt 589.29 nm. Bestimmen Sie den Brechungsindex der eingelassenen Luft.

### 9.8 Experimente Posten 1: Dünnschichtinterferenz

Beobachten Sie die Interferenzerscheinungen an den folgenden dünnen Schichten:

- Glimmerscheibe
  - Luftschicht zwischen zwei Objektträgern
- 9.9 Führen Sie zum Thema Dünnschichtinterferenz den folgenden Quiz durch:  
- LEIFI-Quiz „Dünne Schichten“  
Hinweis:  
- Den Link zum Quiz finden Sie unter  
<http://www.thomasborer.ch> → Physik → Dokumente/Applets/Links

9.10 Beurteilen Sie, ob die folgenden Aussagen wahr oder falsch sind.  
Kreuzen Sie das entsprechende Kästchen an.

- |   | wahr                     | falsch                   |
|---|--------------------------|--------------------------|
| a) Zwei Bilder einer Punktquelle, die durch Reflexion an der Vorder- bzw. an der Rückseite eines Flüssigkeitsfilmes einer Seifenblase entstehen, sind ein Paar kohärenter Lichtquellen. | <input type="checkbox"/> | <input type="checkbox"/> |
| b) Die Farbeffekte im Licht, welches von einer Seifenblase reflektiert wird, entstehen durch Brechung.  | <input type="checkbox"/> | <input type="checkbox"/> |
| c) Die Farbeffekte im Licht, welches von einer Seifenblase reflektiert wird, entstehen durch Interferenz.   | <input type="checkbox"/> | <input type="checkbox"/> |
| d) Eine Welle erleidet einen Phasensprung von $\pi$ , wenn sie an der Grenzfläche zu einem Medium mit kleinerer Ausbreitungsgeschwindigkeit reflektiert wird.                           | <input type="checkbox"/> | <input type="checkbox"/> |
| e) Die optische Weglänge ist in jedem Medium grösser als die geometrische Weglänge.   | <input type="checkbox"/> | <input type="checkbox"/> |

**Lösungen**

9.1 ...

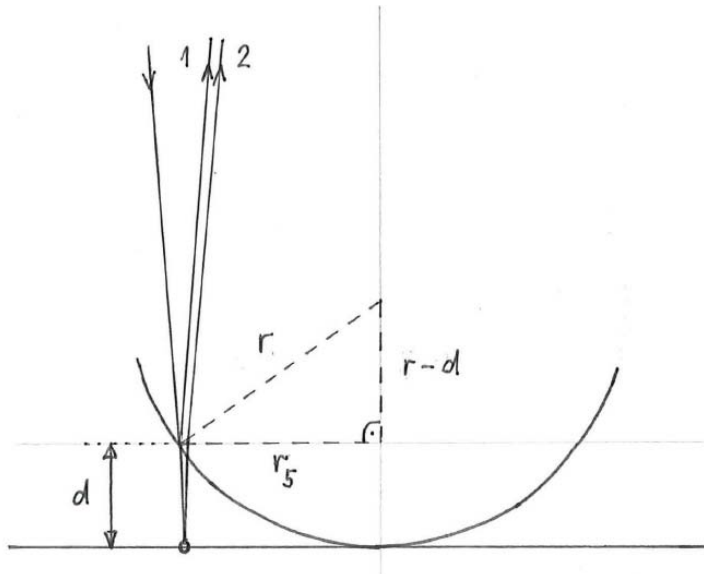
9.2 ...

Hinweise zu den Lösungen zu 9.3 bis 9.7:

- Die optische Weglänge (inkl. allfälliger Phasensprünge wegen Reflexionen) ist mit  $\Delta$  bezeichnet.

- Die Differenz der optischen Weglängen (inkl. allfälliger Phasensprünge wegen Reflexionen) ist mit  $\Delta_{\text{tot}}$  bezeichnet.

9.3



a)

			<u>Unb.</u>	<u>Bek.</u>
Strahl 1 :	$\Delta_1 = 0$	$\bar{I}$	$\Delta_1$	$n_L = 1$
Strahl 2 :	$\Delta_2 = n_L \cdot 2d + \frac{\lambda_L}{2}$	$\bar{II}$	$\Delta_2$	$m = 5$
	$\Delta_{\text{tot}} = \Delta_2 - \Delta_1$	$\bar{III}$	$d$	$r = 12.0 \text{ m}$
	$\Delta_{\text{tot}} = m \cdot \lambda_L$	$\bar{IV}$	$\lambda_L$	$r_5 = 5.95 \text{ mm}$
	$(r-d)^2 + r_5^2 = r^2$	$\bar{V}$	$\Delta_{\text{tot}}$	

$$\bar{V} : (r-d)^2 = r^2 - r_5^2$$

$$|r-d| = \sqrt{r^2 - r_5^2} \quad | \text{Ann.: } d < r$$

$$r-d = \sqrt{r^2 - r_5^2}$$

$$d = r - \sqrt{r^2 - r_5^2} \quad (*)$$

$$\begin{aligned}
 I-\bar{0} : m \cdot \lambda_L &= n_L \cdot 2d + \frac{\lambda_L}{2} \\
 \left(m - \frac{1}{2}\right) \lambda_L &= 2n_L d \\
 \lambda_L &= \frac{2}{m - \frac{1}{2}} n_L d \\
 &\stackrel{(*)}{=} \frac{2}{m - \frac{1}{2}} n_L \left( r - \sqrt{r^2 - r_5^2} \right) \\
 &= 656 \text{ nm}
 \end{aligned}$$

b)

Ann.: Konstruktive Interferenz

$$\begin{aligned}
 \Delta_{\text{tot}} &= m \cdot \lambda_L \\
 &= \frac{\lambda_L}{2} \quad (\text{aus a) mit } d := 0)
 \end{aligned}$$

$$\Rightarrow m = \frac{1}{2} \notin \mathbb{Z}$$

$\Rightarrow$  Ann. falsch, d.h. nicht hell

Ann.: Destruktive Interferenz

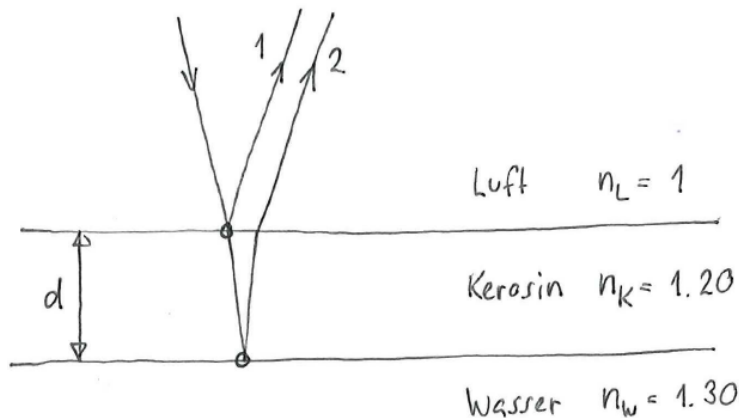
$$\begin{aligned}
 \Delta_{\text{tot}} &= \left(2m + 1\right) \cdot \frac{\lambda_L}{2} \\
 &= \frac{\lambda_L}{2} \quad (\text{aus a) mit } d := 0)
 \end{aligned}$$

$$\Rightarrow 2m + 1 = 1$$

$$\Rightarrow m = 0 \in \mathbb{Z}$$

$\Rightarrow$  Ann. richtig, d.h. dunkel

9.4



a)

		<u>Unb.</u>	<u>Bek.</u>
Strahl 1 :	$\Delta_1 = \frac{\lambda}{2}$	$\Delta_1$	$n_K = 1.20$
Strahl 2 :	$\Delta_2 = n_K \cdot 2d + \frac{\lambda}{2}$	$\lambda$	$d = 460 \text{ nm}$
		$\Delta_2$	$m$
	$\Delta_{\text{tot}} = \Delta_2 - \Delta_1$	$\Delta_{\text{tot}}$	
	Konstruktive Interferenz		
	$\Delta_{\text{tot}} = m \cdot \lambda$		
	Destruktive Interferenz		
	$\Delta_{\text{tot}} = (2m+1) \cdot \frac{\lambda}{2}$		

Konstruktive Interferenz

$$\text{I-IV} : m\lambda = n_K \cdot 2d$$

$$\lambda = \frac{2}{m} n_K d$$

Destruktive Interferenz

$$\text{I-IV} : (2m+1) \frac{\lambda}{2} = n_K \cdot 2d$$

$$\lambda = \frac{4}{2m+1} n_K d$$

b)

Konstruktive Interferenz

$$\lambda = \frac{2}{m} n_K d \quad (\text{aus a})$$

$m=0$  geht nicht

$$m=1 : \lambda_1 = 1104 \text{ nm}$$

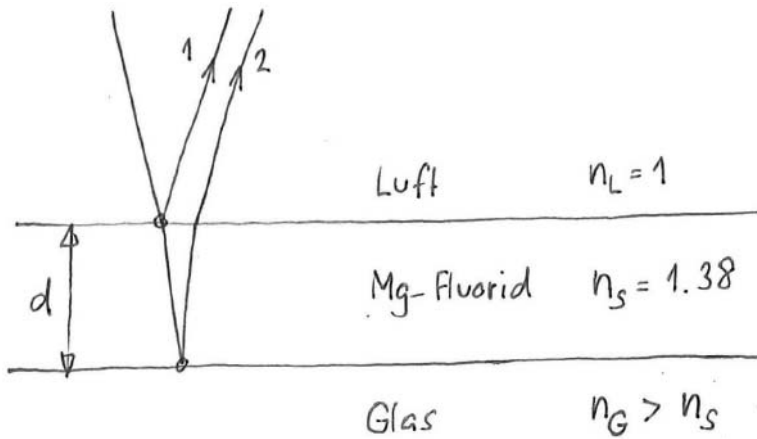
$$m=2 : \lambda_2 = 552 \text{ nm} \leftarrow \text{sichtbar}$$

$$m=3 : \lambda_3 = 368 \text{ nm}$$

⋮

$$\Rightarrow \lambda = 552 \text{ nm} \hat{=} \text{grün}$$

9.5



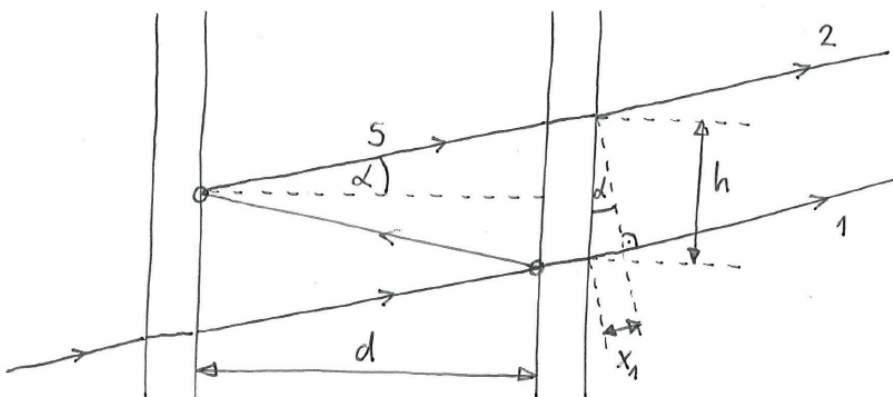
Strahl 1 :	$\Delta_1 = \frac{\lambda}{2}$	I	<u>Unb.</u>	<u>Bek.</u>
Strahl 2 :	$\Delta_2 = n_s \cdot 2d + \frac{\lambda}{2}$	II	$\Delta_1$	$\lambda = 550 \text{ nm}$
	$\Delta_{\text{tot}} = \Delta_2 - \Delta_1$	III	$\Delta_2$	$n_s = 1.38$
	$\Delta_{\text{tot}} = (2m+1) \cdot \frac{\lambda}{2}$	IV	$d$	$m = 0$
	(destrukt. Interf.)		$\Delta_{\text{tot}}$	

$$I - II : (2m+1) \frac{\lambda}{2} = n_s \cdot 2d$$

$$d = \frac{2m+1}{4} \cdot \frac{1}{n_s} \cdot \lambda$$

$$= 99.6 \text{ nm}$$

9.6



Konstruktive Interferenz der Strahlen 1 und 2.

a)

		<u>Unb.</u>	<u>Bek.</u>
Strahl 1 :	$\Delta_1 = n_L \cdot x_1$	I	
Strahl 2 :	$\Delta_2 = n_L \cdot 2s + 2 \cdot \frac{\lambda}{2}$	II	$n_L = 1$
			$m$
	$\Delta_{\text{tot}} = \Delta_2 - \Delta_1$	III	$\alpha = 18.0^\circ$
	$\Delta_{\text{tot}} = m \cdot \lambda$	IV	$d = 1.017 \mu\text{m}$
	$\cos(\alpha) = \frac{d}{s}$	V	
	$\sin(\alpha) = \frac{x_1}{h}$	VI	
	$\tan(\alpha) = \frac{\frac{h}{2}}{d}$	VII	

---


$$\text{I-VI} : m\lambda = n_L \cdot 2s + \lambda - n_L \cdot x_1$$

$$= n_L (2s - x_1) + \lambda$$

$$(m-1)\lambda = n_L (2s - x_1)$$

$$\lambda = \frac{1}{m-1} n_L (2s - x_1)$$

$$\stackrel{\text{V, VI}}{=} \frac{2d}{\cos(\alpha)} - h \cdot \sin(\alpha)$$

$$\stackrel{\text{VII}}{=} \frac{2d}{\cos(\alpha)} - 2d \cdot \tan(\alpha) \cdot \sin(\alpha)$$

$$= 2d \left( \frac{1}{\cos(\alpha)} - \tan(\alpha) \cdot \sin(\alpha) \right)$$

$$= 2d \left( \frac{1}{\cos(\alpha)} - \frac{\sin(\alpha)}{\cos(\alpha)} \cdot \sin(\alpha) \right)$$

$$= 2d \frac{1 - \sin^2(\alpha)}{\cos(\alpha)}$$



$$= 2d \frac{\cos^2(\alpha)}{\cos(\alpha)}$$

$$= 2d \cos(\alpha)$$

$$\lambda = \frac{1}{m-1} n_L 2d \cos(\alpha)$$

$$= \frac{2}{m-1} n_L d \cos(\alpha)$$

Hinweis:

- Die Aufgabe 9.6 a) ist die gleiche wie die Aufgabe A30.28 im Arbeitsbuch Mills zu Tipler/Mosca. Die im Arbeitsbuch Mills angegebene Lösung ist jedoch falsch: Die Phasensprünge aufgrund der beiden Reflexionen und der zusätzliche Weg  $x_1$  werden vernachlässigt.

b)

$m = 0$  : geht nicht

$m = 1$  : "

$m = 2$  :  $\lambda_2 = 1934 \text{ nm}$  } infrarot

$m = 3$  :  $\lambda_3 = 967 \text{ nm}$

$m = 4$  :  $\lambda_4 = 645 \text{ nm}$  } rot ←

$m = 5$  :  $\lambda_5 = 484 \text{ nm}$  } grün

$m = 6$  :  $\lambda_6 = 387 \text{ nm}$  } blau/violett

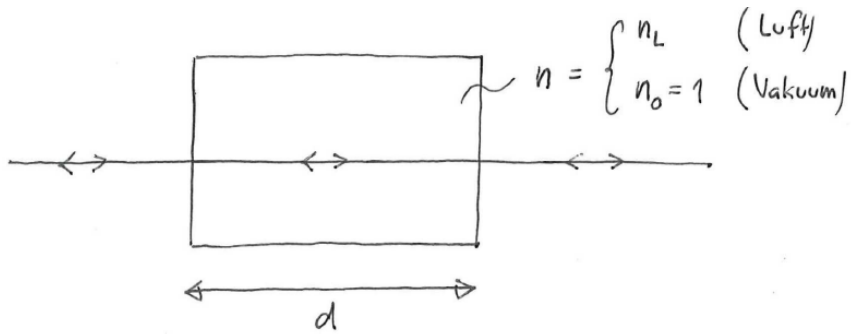
$m = 7$  :  $\lambda_7 = 322 \text{ nm}$  } ultraviolett

$m = 8$  :  $\lambda_8 = 276 \text{ nm}$

$$\Rightarrow \lambda = \lambda_4 = 645 \text{ nm}$$

9.7 (siehe nächste Seite)

9.7



			<u>Unb.</u>	<u>Bek.</u>
Strahl in Luft	, $\Delta_L = n_L \cdot 2d$	I	$\Delta_L$	$d = 5,00 \text{ cm}$
Strahl im Vakuum	: $\Delta_0 = n_0 \cdot 2d$	II	$n_L$	$n_0 = 1$
	$\Delta_{\text{tot}} = \Delta_L - \Delta_0$	III	$\Delta_0$	$m = 49.6$
	$\Delta_{\text{tot}} = m \cdot \lambda_0$	IV	$\Delta_{\text{tot}}$	$\lambda_0 = 589.29 \text{ nm}$
	(konstr. Interf.)			

$$\text{I-IV: } m \lambda_0 = n_L \cdot 2d - n_0 \cdot 2d$$

$$= 2d(n_L - n_0)$$

$$n_L - n_0 = m \frac{\lambda_0}{2d}$$

$$n_L = n_0 + m \frac{\lambda_0}{2d}$$

$$= 1.000292$$

9.8 ...

9.9 ...

- 9.10
- a) wahr
  - b) falsch
  - c) wahr
  - d) wahr
  - e) wahr